

# පිළිකා යනු කුමක්ද?

පිළිකා රෝගීන්ට, ඔවුන්ගේ පවුල වලට සහ මතුරන්ට

## පිළිකා යනු ශරීරයේ සෛල වල රෝගයකි.

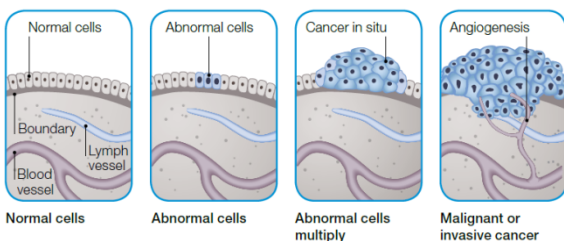
පිළිකා යනු ශරීරයේ සෛල වල රෝගයකි. ශරීරය සෑදී තිබෙන්නේ බිලියන ගණනක් සෛල වලිනි. ප්‍රකෘති සෛල වැඩෙමින් විභාජනය වේ (දෙකට බෙදේ). සෛල මැරෙන විට, අලුත් සෛල බිහිවේ.

සමහරවිට සමහර සෛල වල දෝෂයක් නිසා එම සෛල නොමැරී පවතී. මෙම සෛල පාලනය කළ නොහැකි ලෙස විභාජනය වී, පිළිකා නමින් හඳුන්වනු ලබන ගෙඩියක් (පටකවල අසාමාන්‍ය වැඩීමක් **tumour**) බවට පත්වේ.

ශරීරයේ ඕනෑම තැනක පිළිකා ඇතිවිය හැක. වෙන වෙනස් පිළිකා වර්ග 100කටත් වඩා තිබේ. බඩවැලේ, පියගුරු, පුරස්ථිතය (**prostate**) සහ පෙනහලු පිළිකාවන් අතින් පිළිකා වර්ග වලට වඩා බහුලය.

- පිළිකා ඉතා බහුලය — සෑම පුද්ගලයන් තුන් දෙනෙකුගෙන් එක් කෙනෙකුට පිළිකා වැළඳේ.
- බොහෝ දෙනෙක් පිළිකා වලින් නොමැරී ජීවත්වේ.
- ප්‍රතිකාර නොමැතිව පිළිකා සුව නොවේ.

### The beginnings of cancer



## පිළිකා සහිත සහ පිළිකා රහිත

පටකවල අසාමාන්‍ය වැඩීම (Tumours) පිළිකා රහිත ( ව්‍යාජ **benign**) හෝ පිළිකා සහිත (මාත්සරික/දුස්සාධය **malignant**) විය හැක.

## පිළිකා රහිත පටකවල අසාමාන්‍ය වැඩීම (tumour)

ශරීරයේ වෙනත් තැන් වලට පැතිර යන්නේ නැත. එනමුත් එවා වෛද්‍යවරයකු විසින් අධීක්ෂණය කිරීම අවශ්‍යය.

පිළිකා සහිත පටකවල අසාමාන්‍ය වැඩීමක් (**tumour**) එය පටන් ගත් ස්ථානයේ සිට ශරීරයේ වෙනත් තැන් වලට පැතිර යාමට පුලුවන. එම පටකවල අසාමාන්‍ය වැඩීම (**tumour**) එය ලග තිබෙන පටක වලට පැතිර ගොස් ලේ හෝ වසා තරල මගින් ශරීරයේ වෙනත් තැන් වලට රැගෙන යාමට පුලුවන. අලුත් තැනක වැඩෙන පිළිකා හඳුන්වන්නේ ‘ද්විතීයික පිළිකා’ හෝ ‘ස්ථානාන්තරණය’ යනුවෙනි.

## පිළිකා වැළඳෙන්නේ කෙසේද?

පිළිකා ඕනෑම කෙනෙකුට ඇතිවිය හැක. බොහෝමයක් පිළිකා ඇතිවීමට හේතු අපි නොදනිමු.

සමහර දේවල් පුද්ගලයන්ට පිළිකා ඇතිවීමට තිබෙන අනතුර වැඩි කරවයි:

- වයසට යාම: තරුණ අයට පිළිකා ඇති වීමට හැකි නමුත් බොහෝ වර්ග වල පිළිකා වයස 50ට වැඩි අය අතර බහුල වේ.
- දුම්බීම
- අධික මත්පැන්
- ව්‍යායාම අඩුකම
- අධික ලෙස ඉර අවිච්චා පාත්‍ර වීම
- සෞඛ්‍යදායක ආහාර නොගැනීම
- බර වැඩිවීම
- පවුලේ ඉතිහාසය. මෙය බලපාන්නේ පවුලේ ස්වල්පයකට පමණි.

සමහර රසායන ද්‍රව්‍ය සහ ඇස්බැස්ටෝස් වලින් කෙනෙකුට පිළිකා වැළඳීමට ඇති අවදානම වැඩි කළ හැක.

ඉතා බහුලව ලිංගිකව පැතිරෙන වයිරසයක් වන මානව පැපිලෝමා වයිරසය වැනි සමහර වයිරස සමහර විට පිළිකා බවට හැරේ.

**ඔබට තවත් කෙනෙකුගෙන් පිළිකා බෝවිය හැකිද?**

නොහැක. පිළිකා බෝවෙන්නේ නැත. පිළිකා තිබෙන කෙනෙකුගෙන් තවත් අයට පිළිකා බෝ නොවේ.

පිළිකා තිබෙන කෙනෙකු සමග සිටීමෙන් හානියක් නොවේ. ආරක්ෂාදායකය. පිළිකා තිබෙන අයට ස්පර්ශ කිරීමෙන් හානියක් නොවේ.

**පිළිකා වේලාසනිත සොයාගැනීම**

වෛද්‍යවරයකු විසින් වේලාසනිත සොයාගත ප්‍රතිකාර කලහොත් බොහොමයක් පිළිකා සාර්ථකව පිලියම් කල හැක.

රෝග පරීක්ෂා වැඩසටහන් වලට යන්න. පියගුරු, බඩවැලේ සහ ගැබ්ගෙල පිළිකා සඳහා වූ රෝග පරීක්ෂා මගින් පිවිසීම බේරා ගත හැකිවේ.

ඔබේ ශරීරයේ සාමාන්‍ය ස්වභාවය කුමක්දැයි දැනුවත් වන්න. මෙවැනි අසාමාන්‍ය වෙනස්කම් දැනුවත් වනවිට ඔබේ වෛද්‍යවරයා හමුවන්න:

- සුව නොවන ගෙඩි, තුවාල හෝ සැරව වග්‍ය
- පියගුරුවල අසාමාන්‍ය වෙනස්කම්: ගැට, ඉදිමුම් හෝ ගැට ගතිය, ඝනකම ඇති තැනක්, තනපුඩුවෙන් අසාමාන්‍ය ගලායාමක් , තනපුඩුව ඇතුළු පැත්තට හැරී යාම (සෑම විටම එය ඇතුළු පැත්තට හැරී ගොස් නොතිබුණි නම්), හැඩයේ හෝ පැහැයේ වෙනස් වීමක් හෝ අසාමාන්‍ය වේදනාවක්
- නොනවතින කැස්ස, හතිය හෝ කටහඬ බැරැන්ඩිවීම
- පැහැදිලි කල නොහැකි බර අඩුවීමක් හෝ ලේ ගැලීමක්
- නොනවතින ඔක්කාරය හෝ වමනය
- ඔසප් වකුගඩු අතරමැදි දිනවල හෝ ආර්තවභාවයට සිදුවුවාට පසු යෝනියෙන් බිංදු කිහිපයක් හෝ ලේ ගැලීම

- හැඩය, විශාලත්වය හෝ පැහැය වෙනස් වන හෝ ලේ ගලන උපන් ලප
- අඟුළු වල ලේ තිබීම
- දිග්ගැස්සෙන හෝ තේරුම් කල නොහැකි පාචනය හෝ මලබද්ධය
- ශරීරයේ ඕනෑම තැනක ඇතිවන හොඳ නොවන වේදනාවක්.

මේ සමහරක් රෝග ලක්ෂණ පොදු සෞඛ්‍ය ප්‍රශ්න නිසා ඇතිවන ඒවා මිස පිළිකා නොවේ.

**ඔබේ ශරීරයේ හොඳ නොවන ලක්ෂණයක් හෝ වෙනස්කමක් මතු උනොත් වෛද්‍යවරයකු හමුවන්න.**

**මට පිළිකාවක් තිබේනම්?**

පිළිකාවේ වර්ගය සහ අවධිය (කොපෙක් දුරට මෝරා ඇත්ද යන්න) අනුව ප්‍රතිකාර වෙනස් වේ. වඩාත්ම සුලබ ප්‍රතිකාර වනුයේ රසායන චිකිත්සාව, විකිරණ චිකිත්සාව, ශල්‍ය කර්ම සහ ප්‍රතිශක්ති චිකිත්සාවයි.

පිළිකාව සුව කිරීමට හෝ පාලනය කිරීමට උපකාරී වන ප්‍රතිකාර ගැන වෛද්‍යවරයා සාකච්චා කරනු ඇත.

**වේලාසනිත හඳුනාගත ප්‍රතිකාර කල පිළිකා බොහෝ විට සුවවේ.**

**Multilingual Cancer Information Line (බහුභාෂා පිළිකා තොරතුරු දුරකථනය)** අමතන්නන්ට පිළිකා ගැන තොරතුරු ඔවුන්ගේ භාෂාවෙන් සපයයි. **13 14 50** අමතා භාෂා පරිවර්තකයෙකුගේ සහාය ඇතුළු පිළිකා සාත්තුපත්වකයෙක් සමග රහසිගතව කතා කිරීම සඳහා චක්‍රවේදයෙන් පිළිකා කවුන්සලයට සම්බන්ධ කරන ලෙස ඉල්ලන්න.

ඉංග්‍රීසි භාෂාවෙන් තොරතුරු සහ උපකාර ලබා ගැනීමට **13 11 20** අමතන්න.

**අවසන් වරට සාවත්කාලීන කලේ:** 2011 නොවැම්බර

