

ነቀርሳ ምንድን ነው?

ነቀርሳ ላላባቸው ሰዎች፣ ቤተሰባቸውና ጓደኞች

ነቀርሳ ከሰውነት ህዋሶች ጋር የተያያዘ በሽታ ነው።

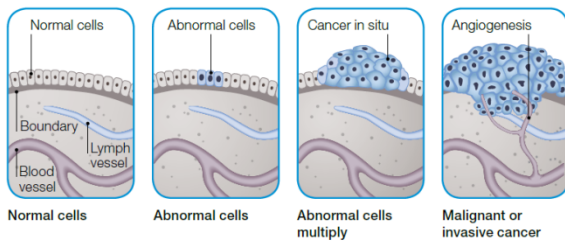
ነቀርሳ ከሰውነት ካሉ ህዋሶች ጋር የተያያዘ በሽታ ነው። ሰውነት ከቢሊዮን ህዋሳ ሴሎች የተሠራ ነው። ጤናማ ህዋሳት ብዙውን ጊዜ ያድጋሉ ከዚያም ይለያያሉ (ለሁለት ይከፈላሉ)። ሲሞቱ በአዲስ ህዋሳት ይተካሉ።

በአንዳንድ ህዋሳ ላይ አንዳንድ የሆነ ችግር ይፈጠርና ግን አይሞቱም። ከቁጥጥር ውጭ በሆነ መንገድ ይከፋፈሉና ወደ እብጠት (እጢ/tumour) ሲያድጉ ነቀርሳ ይባላል።

ነቀርሳ በማንኛውም የሰውነት ክፍል ውስጥ ሊጀምር ይችላል። ከ100 በላይ የተለያዩ የነቀርሳ ዓይነቶች አሉ። አንዳንድ ነቀርሳዎች ከሌሎች በጣም የተለመዱ ሲሆኑ እነዚህም እንደ የሆድ እቃ፣ የጡት፣ የፊኛ አፍ ቱቦ እና የሳንባ ነቀርሳ ያሉ ናቸው።

- ነቀርሳ በጣም የተለመደ ሲሆን- ከሶስት ሰዎች ውስጥ አንዱ በነቀርሳ ተይዟል።
- ብዙ ሰዎች ከነቀርሳ ጋር ይኖራሉ።
- ነቀርሳ ያለ ህክምና በስተቀር አይጠፋም።

The beginnings of cancer



ነቀርሳ የሚሆን እና ነቀርሳ የማይሆን

እጢዎች/Tumours ወደ ነቀርሳነት የሚለወጡ (benign) ወይም ወደ ነቀርሳነት የሚለወጡ (malignant) ሊሆኑ ይችላሉ።

ወደ ነቀርሳነት የሚለወጡት ወደ ሌላ የሰውነት አካል አይሰራጩም። ይሁን እንጂ ህኪም ቁጥጥር እንዲያደርግባቸው ያስፈልጋል።

ወደ ነቀርሳነት የሚለወጡ ከጀመረበት አካል ወደ ሌላ የሰውነት አካል ሊሰራጩ ይችላሉ። በእጢ አጠገብ ወዳሉት የህዋሳት ቡድን ሊሰራጩ እንደሚችሉና በደም ውስጥ ወይም በፕላዝማ ፈሳሽ አማካኝነት ወደሌላ የሰውነት አካል ሊሰራጩ ይችላሉ። በአዲስ ቦታ ላይ የሚያድገው ነቀርሳ 'ሁለተኛ ደረጃ ነቀርሳ' ወይም 'መታሰታሰብ/metastasis' ተብሎ ይጠራል።

እንዴት በነቀርሳ ይያዛሉ?

ነቀርሳ በማንም ሰው ላይ ሊከሰት ይችላል። የአብዛኛውን ነቀርሳ መንስሄ አናውቅም።

ሰዎችን ለበለጠ ነቀርሳ ችግር ከሚያጋልጡት አንዳንድ ነገሮች:

- በአድሜ እያረጁ ሲሄዱ። ወጣቶች ነቀርሳ ሊይዛቸው ይችላል ነገር ግን አብዛኛው የነቀርሳ ዓይነት የተለመደው እድሜ ከ50 ዓመት በላይ ሲሆን ነው።
- ሲጋራ ማጨስ
- ብዙ አልኮሎል መውሰድ
- የአካል እንቅስቃሴ እጥረት
- ለጸሀይ ብዙ መጋለጥ
- ጤነኛ የሆነ ምግብ ባለመውሰድ
- ከመጠን በላይ መወፈር
- ከቤተሰብ የሚመጣ። ይህ ለአንስተኛ የቤተሰብ ቁጥር ብቻ ችግር ይፈጥራል።

አንዳንድ ኬሚካሎችና አሰባሰብ የአንድን ሰው የነቀርሳ ችግር ሊያባብሱት ይችላሉ።

አንዳንድ ሻይረሶች አንዳንድ ለነቀርሳ ሲያጋልጡ፤ እንደ የሰው ዘር ፓፕሎማ የተባለው ሻይረሶ በግብርሰጋ ግንኙነት በመተላለፍ በጣም የታወቀ ሻይረሶ ነው።

ከሆነ ሰው የነቀርሳ በሽታ ሊያዘዎት ይችላል?
አይዘም፡ ነቀርሳ ተላላፊ በሽታ አይደለም። ነቀርሳ ካለበት ሰው ላይ ሰዎች በሽታውን ሊያገኙት አይችሉም።

ነቀርሳ ካለበት የሆነ ሰው ጋር መሆን አያስጋም። ነቀርሳ ያለበትን ሰው መንካቱ ችግር አያመጣም።

ቀደም ብሎ ነቀርሳ መሆኑን ማወቅ
በህኪም የተገኙ ብዙ ነቀርሳዎች በጥሩ ሁኔታ ህክምና እንደሚያገኙና ይህም ወዲያውኑ ህክምና ከተሰጠ ነው።

ለራጅ የማጣሪያ ፕሮግራሞች ላይ መገኘት። የጡት፣ የሆድአቃ እና የማህጸን ነቀርሳ በራጅ በማጣራት ህይወትን ማትረፍ ይቻላል።

ለሰውነትዎ ተስማሚ የሆነ ምን እንደሆነ ማወቅ። የሚከተሉትን መሰል ያልተለመደ ለውጥ ከተሰማዎት በቀጥታ ወደ እርስዎ ህኪም መሄድ፡

- የማይድኑ እጢዎች፣ ህይለኛ ህመም ወይም ያመረቀዘ ቁስል ካለብዎ
- ያልተለመደ የጡት ለውጦች፣ እጢዎች፣ የጓለ አብጠት፣ የሚዘለገለግ ከባቢ፣ ብዙጊዜ በጡት ጨፍ ፈሳሽ ሲወጣ፣ የጡት ጨፍ ወደ ውስጥ ሲገባ (ቀደም ሲል ሁልጊዜ እንደዚያ ካልነበረ) የቅርጽ ወይም የቀለም ለውጥ ወይም ያልተለመደ ህመም ሲኖር
- የማያቋርጥ ሳል፣ የትንፋሽ እጥረት ወይም የድምጽ ጎርናናነት
- ምክንያቱ ያልታወቀ የክብደት ወይም የደም ማጣት
- የማያቋርጥ ማቅለሽለሽ ወይም ማስታወክ
- ለሴቶች፡ ከብልት የሆነ ደም መፍሰስ፤ ምንም እንኳን በሴቶች የወር አበባ

መካከል ወይም ከማረጥ በኋላ ጥቂት ፍንጣቂ ቢኖርም

- ቅርጽ፣ መጠን ወይም ቀለም ወይም ደም የሚደግ የቆዳ ጥቁር ነጠብጣብ
- በሰገራ (አይነ ምድር) ላይ ደም መውጣት
- ለረጅም ጊዜና ምክንያት የሌለው ተቅማጥ ወይም የሆድ ድርቀት
- በማንኛውም የሰውነት አካል ላይ የማይሻ ል ህመም።

አንዳንድ እነዚህን ምልክቶች በተራ የጤና ችግሮች የሚከሰቱ እንጂ ነቀርሳ አይደለም።

ስለ ማንኛውም የማያቋርጥ ችግሮች ወይም በሰውነትዎ ላይ ለሚከሰት ለውጥ ህኪም ማየት።

ነቀርሳ ካለብኝ ምን ይደረጋል?

አንደ ነቀርሳው ዓይነትና ደረጃ (ምን ያህል አንዳደገ) ታይቶ ህክምና ይሰጣል። የተለመደ አብዛኛው ህክምና ኪሞተራፒ/chemotherapy/ የጨረር ራዲዮቴራፒ/radiotherapy፣ የቀይ ጥገና/surgery እና ኢሙኖቴራፒ/ immunotherapy ናቸው።

የነቀርሳ በሽታን ለማዳን ወይም ለመከላከል ስለሚረዳ ህክምና ህኪም ያብራራል።

ቀደም ብሎ ነቀርሳ መኖርዎ ከታወቀና ህክምና ከተደረገ ብዙጊዜ ይዳናል።

ስለ ነቀርሳ መረጃ በራሳቸው ቋንቋ ለማግኘት ለሚደውሉ ሰዎች በ Multilingual Cancer Information Line/በመድብለ ቋንቋ የነቀርሳ መረጃ ማቅረቢያ መስመር በኩል ይቀርባል። በስልክ 13 14 50 ይደውሉና



ለ Cancer Council Victoria

Helpline/ሺክቶሪያ ነቀርሳ ምክር ቤት የእርዳታ መስመር፤ ከነቀርሳ ነርስ ጋር ሚስጢራዊ በሆነ መልኩ ከአስተርጓሚ እርዳታ ጋር ለማነጋገር መጠየቅ ነው።

በአንግሊዝኛ መረጃና ድጋፍ ለማግኘት በስልክ 13 11 20 መደወል።

የታደሰበት ጊዜ፡ ህዳር/November 2011 ዓ.ም

