

# Prostat kanseri: kontrolü ve tedavisi – bilmeniz gerekenler

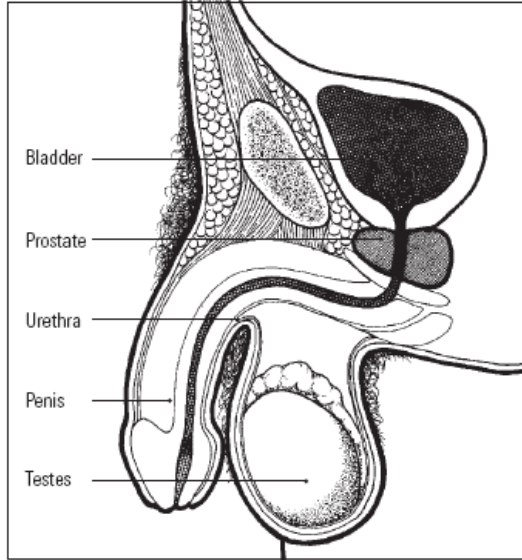
**Bu bilgi sayfası doktorlar ve hemşirelerle konuşmanın yerini almaz. Bunu lütfen sormak isteyebileceğiniz sorular için bir kılavuz olarak kullanın.**

## Prostat nedir?

Prostat erkeklerde olan cinsel salgı bezidir.

İdrar torbasının altındadır. Penisin bedene bağlandığı yerde ve makatın hemen önünde yer alır. Normalde bir ceviz büyüklüğündedir. Meni sıvısının bir kısmını salgılar.

Prostatın ortasında dar bir delik vardır. İdrar kesesinden idrarı boşaltan tüp (idrar yolu) penisin ucuna bu delikten geçerek gider.



## Bende prostat kanseri riski var mı?

Prostat kanseri esas olarak 65 yaş üstü erkekleri etkiler ve 45 yaşın altındaki erkeklerde çok az görülür. Yaşlanmanın yanı sıra, prostat kanserli bir baba veya erkek kardeşin olması, özellikle 60 yaşından önce teşhis edilmişse, riskinizi artırır.

## Prostat problemim olduğunu nasıl bilirim?

50 yaş üstü erkeklerde yaygın olan şeyler şunlardır:

- idrar çıkarma ihtiyacı daha siktir
- herhangi bir anda acil idrar çıkarma ihtiyacı olması
- idrar çıkarmaya başlamada zorluk
- idrar akışının zayıf olması veya durup tekrar başlaması nedeniyle daha uzun sürmesi
- bitirdikten sonra idrar damlaması.

Çoğu durumda bu belirtiler kanser olmayan prostat büyümesinden (yaşlanan erkeklerde yaygın bir sorun) kaynaklanır. Büyümüş bir prostat, prostat kanserine yolaçmaz. Ancak, bu belirtilerden herhangi biri sizde varsa doktorunuzla konuşmanız iyi olur.

## Bir prostat sorunu varsa doktor ne yapacak?

Herşeyden önce doktorun sorunun sebebini bulması gerekir. Bu, tıbbi testleri gerektirir.. Bazıları şunlardır:

### **Dijital makat muayenesi**

Prostatınızdaki değişiklikleri hissetmek için doktor makatınıza eldivenli bir parmak sokar.

### **Prostata özgü antijen (PSA) testi**

Prostat, spermi besleyen ve PSA adı verilen bir protein salgılar. Kan akışına normalde sadece küçük miktarlarda PSA girer. Kanda çok miktarda PSA bulunursa bu durum prostat kanserinin bir işareti olabilir, ama her zaman değil.

Siz yaşlandıkça PSA seviyesi şu nedenlerle yükselebilir:

- inflamasyon (yangı)
- iltihap
- kanserden kaynaklanmayan diğer prostat sorunları.

PSA testi kanda ne kadar PSA olduğunu belirleyen bir kan testidir.

Kanda çok miktarda PSA varsa, doktor bunun sebebinin bulmak için daha fazla testler yapacaktır.

### **Parçalım (biyopsi)**

PSA testiniz veya dijital makat kontrolü normal çıkmaz ise, doktorunuz sizi ürolog denilen bir uzmana gönderir. Ürolog bir parçalım tavsiye edebilir. Bunun için makatınıza bir ultrasonik sonda yerleştirilir. Bu şekilde prostatınızdan genelde 6 veya daha fazla parça örnek olarak alınır. Bunlar mikroskop altında incelenmek üzere gönderilir.

Prostat kanseri olup olmadığını anlamamanın tek kesin yolu parçalımdır. Parçalım kanserin ne hızda büyüyeceğini ve tehlikenin boyutunu belirler. Buna 'saldırganlık' adı verilir ve tedavi seçeneklerine yol gösterir.

### **Bende belirtiler yoksa bile prostat kanseri testi yaptırmalı mıyım?**

Yıllardır, tedavinin yan etkileri nedeniyle, prostat kanseri testi konusunda süregelen bir tartışma var. Bazı kişiler belli yaşın üstündeki erkeklerin düzenli olarak test edilmesi gerektiğine inanıyor. Diğerleri ise bunun, aile geçmişine ve kişisel durumlara bağlı olarak, her erkeğin kendi seçimi olması gerektiğine inanıyor.

Şu anda, tüm erkeklerin prostat kanseri testi yaptırmasını teşvik etmiyoruz. Bu sayfada, bu testin erkeklerin prostat kanserinden ölmelerini önlediği konusunda güvenilir bir kanıt yok.

Ancak, düzenli testin etkili olmadığından da emin olamayız, bu nedenle, test yapılmasına da karşı değiliz. Araştırmalar bu soruları zaman içinde yanıtlayabilir.

Prostat kanseri testi konusunda doktorunuzla görüşüp bilgilenmiş olarak kararınızı vermenizin yapılacak en iyi şey olduğuna inanıyoruz

Şunları yaparak tüm konuları dikkate almanızı tavsiye ederiz:

- Cancer Helpline'daki (Kanser Yardım Hattı) kanser hemşirelerimizle konuşmak
- prostat kanseri sorunları ve tedavisi hakkında verdiğimiz bilgileri okumak

- [www.prostatehealth.org.au](http://www.prostatehealth.org.au) adresindeki prostat kanseri internet sitesine girmek
- prostat kanseri olan erkeklerle konuşmak
- doktorunuzla görüşmek.

Kararı siz vereceksiniz. İhtiyacınız olan bilgiyi bulmanıza yardımcı olabiliriz.

### **Prostat kanseri tedavileri nelerdir?**

Doktorunuz sizin için en iyi yolun ne olduğu konusunda düşüncesini size önerecektir. Tedavi şunlara bağlıdır:

- kanserin boyutu
- yayılıp yayılmadığı
- yaşıınız
- ne kadar sağlıklı olduğunuz.

Prostat kanseri teşhisi konduysa doktorunuz aşağıda belirtilen bazı seçenekleri sizinle görüşebilir.

### **Tedavi olmamak**

Eğer yavaş büyüyorsa ve tehdit edici değilse bazen prostat kanserini tedavi etmek gerekmez. Doktor değişiklik olup olmadığını görmek için düzenli testler yapabilir. Kanser büyümeye başlarsa ilerde tekrar tedavi olabilirsiniz.

### **Ameliyat/ışın tedavisi (radyoterapi)**

Kanser yayılmadıysa, prostatın alınması için ameliyat veya kanserin öldürülmesi için ışın tedavisi olabilirsiniz.

ışın tedavisi şu şekillerde yapılır:

- vücut dışından kansere ışın yönlendiren bir makina ile. Buna dışardan ışınlı radyoterapi adı verilir VEYA
- vücudun içinde kanserli bölgeye ameliyatla yerleştirilen bir ışın kaynağı ile. Buna brakiterapi adı verilir.

### **Hormon tedavisi**

Kanser yayıldıysa, kanseri yavaşlatmak veya durdurmak için hormon tedavisi yaptırabilirsiniz. Bazı erkeklere brakiterapi yapılmazdan önce hormon tedavisi uygulanır.

### **Tedavinin yarattığı sorunlar var mıdır?**

Prostat ameliyatı ve ışın tedavisinin yarattığı üç ana sorun olabilir.

1. Ameliyattan sonra çoğu kez erkeklerde artık sertleşme olmaz ('iktidarsız' olurlar). Yaşlı iseniz bunun gerçekleşme ihtimali daha yüksektir. Böyle olmasının nedeni sertleşmeyi sağlayan sinirlerin prostatın içinden geçmesidir. Bazen, kanserin konumu nedeniyle bu sinirlerin hasar görmesi kaçınılmaz olur.
2. Ameliyatı takiben, bazı erkekler idrarlarını kontrol kabiliyetini kaybedebilir (idrara tutamaz olurlar). Bunun nedeni prostatın etrafındaki kasların hasar görmesidir. Birçok erkekte idrar tutamama durumu birkaç aydan fazla sürmez.
3. Işın tedavisi de sertleşme ve idrar tutamama konularında sorunlar yaratabilir. Barsakları da etkileyebilir. Tedavi sırasında ishal olabilirsiniz veya tedavi gerektiren bir barsak hasarı oluşabilir.

Tedavinin yarattığı sorunlarla ilgili yardım vardır. Tedavi konusunda bir karar vermeden önce doktorunuzla görüşün.

### **Multilingual Cancer Information Line (Çokdilli Kanser Bilgi Hattı)**

Bir tercüman yardımı ile tercih ettiğiniz dilde bir kanser hemşiresi ile özel olarak görüşmek için şunları yapın:

1. Translating and Interpreting Service'ini (Tercüme ve Tercümanlık Servisi) 13 14 50 numaralı telefondan Pazartesi – Cuma günleri arası saat 9 – 17 arasında arayın.
2. Konuştuğunuz dili belirtin.
3. Tercüman için hatta bekleyin (3 dakikaya kadar sürebilir)
4. Tercümandan Cancer Council Victoria Helpline'ı (Kanser Konseyi Viktorya Yardım Hattı) 13 11 20'den aramasını isteyin
5. Tercümana ve bir kanser hemşiresine bağlanacaksınız.

Kendi dilinizde kanserle ilgili daha fazla bilgi veya bu bilgi sayfasını diğer dillerde elde etmek için [www.cancervic.org.au/multilingual](http://www.cancervic.org.au/multilingual) internet sitesine girin

**Son güncelleme: Kasım 2011**

